



MONTÁŽNY NÁVOD



NORDPOLEN HOUSE

Milí zákazníci,

ďakujeme, že ste si zakúpili skleník z nášho obchodu a prajeme vám mnoho pestovateľských úspechov. Dostali ste produkt, ktorý bol vyrobený s maximálnou starostlivosťou a pre maximálny úžitok z pestovania vlastnej zeleniny.

Tento návod nájdete aj v elektronickej podobe na webových stránkach predajcu. Vyberáme si právo vykonávať technické zmeny a vývoj z vývoja. Preto sa môžu objaviť nezrovnalosti v popisoch a vyobrazeniach.

UPOZORNENIE!

Než začnete montovať skleník, prečítajte si aspoň raz tento návod a zoznámte sa so všetkými dielmi a profilmi. Návod vám slúži ako podstatná pomôcka. V prípade potreby dodržujte miestne stavebné predpisy.

Skontrolujte obsah dodávky podľa súpisu dielov. **AK ZISTÍTE NESHODY – OKAMŽITE KONTAKTUJTE PREDAJCU A OZNAMTE MU SITUÁCIU.**

Pri montáži rámu skleníka a pri práci s dutinkovým polykarbonátom vždy používajte ochranné rukavice.

Na montáž skleníka budete potrebovať nasledujúce náradie:

- 8 mm šesťhranný alebo otvorený kľúč,
- krížový skrutkovač alebo akumulátorový skrutkovač,
- povrázok (na vymeranie uhlopriečky), meradlo (10 m),
- vodováhu (na nastavenie vodorovnej polohy základového rámu),
- odlamovací nôž (na rezanie polykarbonátových dosiek),
- lopatu (na prípravu podkladu) 5 mm vrták do kovu.

Pri montáži skleníka odporúčame najskôr skrutky utáhať iba ručne – nie úplne na pevno, aby bolo možné v prípade potreby ľahko presúvať profily. Vyrovnajte zostavený rám skleníka pomocou vodováhy a až potom pevne utiahnite skrutky.

Okolo skleníka si nechajte manipulačný priestor aspoň 1,1 m. Čelné okná a dvere sa vždy otvárajú smerom von od skleníka. Označte si vyrezané dosky vždy značkou, aby ste pri manipulácii nezamenili strany s UV ochranou.

Pokiaľ máte strešné okná, nainštalujte si profil držiaci konštrukciu okna predtým, než uzavriete konštrukciu skleníka polykarbonátom.

OCHRANNÉ OPATRENIA PRED STAVBOU SKLENÍKA

Umiestnenie skleníka

Záhradné skleníky Nordpolen odporúčame stavať na rovnom a slnečnom mieste. Nestavajte záhradné skleníky na voľne otvorených priestranstvách, na miestach vystavených vysokému (nárazovému) vetru a na piesočnatých pôdach.

Záhradný skleník musí stáť na rovnej ploche. Ak nebude skleník postavený do vodoroviny, bude veľmi ťažké prichytiť polykarbonátové dosky ku kovovej konštrukcii.

Než začnete s prípravou výkopových prác, uistite sa, že v krajine pod plánovanou stavbou nie sú žiadne viditeľné ani skryté káble, rúrky a pod.

Kotvenie bez základov

Všetky oblúkové záhradné skleníky sa originálne od výrobcu nekotvia na podmurovku. Stačí vykopať rigol hlboký cca 30 cm po obvode zvolenej veľkosti daného skleníka na šírku lopaty. Skleníky majú ukotvenie v tvare „T“, ktoré sa potom zahrnú zeminou a starostlivo udusajú. Tento spôsob ukotvenia je po splnení vyššie uvedeného (umiestnenie stavby) úplne dostačujúcim riešením.

Kotvenie na základy

Majte na pamäti, že pokiaľ budete kotviť skleník k podmurovke a odrežete profily, je táto úprava nevratná a konštrukciu skleníka už nemožno vrátiť výrobcovi.

Pokiaľ uvažujete o ukotvení skleníka na podmurovku, je najprv potrebné použitie kotúčovej brúsky (flexy) a orezať profily idúce pod zem. Konce orezaných profilov sa odporúča prestriekať zinkovým sprejom (nie je súčasťou originálneho balenia skleníka) z dôvodu zamedzenia hrdzavenie konštrukcie. K betónovej podmurovke sa skleník ukotvuje pomocou tzv. „L“ uholníkov, hmoždiniek a skrutiek (kotviace príslušenstvo nie je súčasťou originálneho balenia skleníka). Skleník musí byť vždy k podmurovke pevne priskrutkovaný na niekoľkých miestach. V montážnych návodoch je ďalej odporúčaný rozmer podmurovky. Skleník nikdy nemožno nechať voľne položený na zemi bez ukotvenie!

Bezpečnostné upozornenie

Počas montáže používajte ochranné pomôcky (pracovný odev a obuv, pevné pracovné rukavice, prípadne ochranné okuliare). Profily majú ostré hrany a hrozia rezné poranenia. Skleník stavajte iba za denného svetla alebo pri veľmi dobrom umelom osvetlení. Montáž skleníka nevykonávajte vo vetre, za dažďa alebo za búrky. Skleník musí stáť na rovnej ploche. Vyvarujte sa kontaktu kovových líšť s vedením elektrického prúdu. Počas stavby sa o skleník neopierajte a nepresúvajte ho. Zabráňte deťom a zvieratám v prístupu na miesto montáže, pretože hrozí nebezpečenstvo ich poranenia. Skleníky odporúčame stavať v dvoch až štyroch osobách. Nesnažte sa skleník zostaviť, ak ste unavení, pod vplyvom alkoholu, liekov alebo ak trpíte závratmi. Pri používaní rebríka sa uistite, že dodržiavate bezpečnostné upozornenie výrobcu. Pokiaľ používate elektrické náradie, dodržujte návod na obsluhu výrobcu. V skleníku nerozrábajte oheň a neskladujte v ňom žiadne horúce predmety, ako napr. použitý záhradný gril, rozpálené iné elektrické či plynové spotrebiče alebo rozpálenú benzínovú záhradnú kosačku. Nepoužívať sírne sviece na dezinfekciu skleníka! Pozinkovaná oceľ reaguje so sírou (vzniká dymom), ktorá napomáha zrýchlenej oxidácii. Povrchová úprava pozinkovaním sa zničí a konštrukcia začne okamžite hrdzu. Dodržujte miestne predpisy a

zmluvné záväzky (napr. na prenajatých pozemkoch). Ekologicky zlikvidujte všetky plastové obaly a chráňte ich pred deťmi.

Všeobecné upozornenia

Skleník sa skladá z veľkého množstva dielov, preto si na celú montáž rezervujte minimálne celý víkend. Skleník odporúčame stavať v dvoch až štyroch ľuďoch. Než začnete zostavovať váš skleník, uistite sa, že všetky súčasti uvedené v montážnom návode, sú obsiahnuté v balení. Jednotlivé diely vopred prekontrolujte a prehľadne si rozložte. Ak niektorá z častí skleníka chýba, skleník nestavajte a ihneď kontaktujte svojho dodávateľa. Na prípadné poškodenie nekompletného skleníka akýmkoľvek počasím sa nevzťahuje záruka. Uchovávajte všetky súčasti (skrutky, matky a pod.) v krabici, aby sa nestratili. Strana polykarbonátovej dosky s popísanou fóliou alebo s nálepkou označujúcou UV chránenú stranu musí byť vždy umiestnená smerom von (k slnku); strana bez nápisov s čírou alebo modrastú fóliou smerom dovnútra skleníka. Ochranné fólie (nálepku) tesne pred montážou odstráňte. Odporúčame ihneď po stavbe skleník zahrnúť do poisťky vašej nehnuteľnosti. Skleníky sú v uzavretom stave (okná a dvere) testované do rýchlosti vetra max 20 m/s (70 km/h). Pokiaľ zostane otvorené okno alebo dvere, tak sa odolnosť skleníka veľmi výrazne zníži. Počítajte s faktom, že automatický otvárač strešného okna reaguje iba na zmenu teploty. Pri veternom počasí a pri vyššej teplote vzduchu sa nemusí okno ovládané automatickým otváračom dostatočne rýchlo uzavrieť a môže potom dôjsť k jeho poškodeniu. Preto pri hroziacom vetre včas (tj. vopred) manuálne uzavrite aj okná vybavené automatickým otváračom. Pri hroziacom vetre včas (tj. vopred) uzavrite dvere aj všetky manuálne otvárané okná skleníka. Všetky poškodenia skleníka vzniknuté v dôsledku udalostí hodnotených ako poisťné udalosti (podľa definície poisťných udalostí českých alebo slovenských poisťovní), tj napr. Extrémnej krupobitie, víchrica (nárazy vetra), povodeň, záplava, sneh a pod. nie sú predmetom záruky

STAROSTLIVOSŤ A ÚDRŽBA

Na zimu nezabudnite odmontovať piesty automatického otvárača okien a uskladnite ich najlepšie do izbovej teploty (mráz môže piesty neopraviteľne poškodiť). V zime pravidelne zbavujte strechu skleníka snehu, odporúčame na zimu navyše skleník opatriť dodatočnou podperou napr. podperným dreveným stĺpikom alebo teleskopickou tyčou, aby skleník udržal váhu snehu. Kontrolujte priebežne, či skleník drží pevne v zemi. Pokiaľ meteorológovia predpovedajú veterné dni, musia byť v skleníku uzavreté dvere aj ventilačné okná. Pri hroziacom vetre (napr. pred búrkou alebo podľa predpovede počasia) ihneď uzavrite ventilačné okná vybavené automatickými otváračmi. Zbavujte pravidelne strechu lístia a nečistôt. Čistenie polykarbonátových dosiek prebieha vlažnou vodou, mydlovým roztokom s mäkkým handričkou alebo tlakovou vodou. Používanie riedidiel a iných chemických prostriedkov je zakázané. Odstraňovanie nečistôt z povrchu ostrými predmetmi je tiež nevhodné. Poškriabané dosky nemožno vyleštiť. Akákoľvek snaha o vyleštenie dosky len zhorší súčasný stav dosky. Polykarbonátové dosky nemožno natierať žiadnym náterom alebo farbou (aj keď dodávateľ farby tvrdí, že ide o produkt kompatibilný s polykarbonátom). Natretie dosiek znamená okamžitú stratu záruky a istotu skorého poškodenia dosiek a následne celého skleníka.

Zoznam dielov

Diel		Dĺžka mm	NORDPOLEN HOUSE		
			4,98 m ²	7,45m ²	predĺženie
			2,35x2,12m	2,35x3,17m	2,35x2,00m
1	Dolná bočná podpera	1890	10	14	8
2	Horná výstuha	1345	10	14	8
3	Upevňovací profil pre dvere a hrebeň	425	15	21	12
4	Kotviace profily do zeme	200	14	18	8
5	Upevňovací profil – priečne tyče pre 3.17m skleník	3120		4	
6	Upevňovací profil – priečne tyče pre 2,12 m skleník	2065	4		
7	Upevňovací profil – priečne tyče na predĺženie	2070			4
8	Dvere a zadná výstuha	2235	4	4	
9	Horná výstuha nad prednými dverami av zadnej stene	1025	2	2	
10	Výstupy v strednej časti predného aj zadného čela	630	4	4	
11	Výstupy v strede zadnej časti skleníka	920	1	1	
12	Spojovací uholník bočných a strešných profilov (má 4 diery)		15	21	12
13	Bočná časť základového rámu pre skleník dĺžky 3.17m	3115		2	
14	Bočná časť základového rámu pre skleník dĺžky 2.12m	2065	2		
15	Bočná časť základového rámu na predĺženie	2065			2
16	Predná a zadná časť základového rámu	2350	2	2	
17	Uholníky na zostavenie základového rámu		4	4	
18	Základové spojovací desky (pro prodloužení)				4
19	Uholníky na pripevnenie polykarbonátov a podpier (veľký uholník)		14	14	
20	Uholníky na pripevnenie polykarbonátov a podpier (malý uholník)		8	8	
21	Doštičky na pripevnenie polykarbonátových dielcov		5	5	
22	Strešný hrebeň pre dĺžku skleníka 2.12 m	2120	1		
23	Strešný hrebeň pre dĺžku skleníka 3.17 m	1590		2	
24	Strešný hrebeň na predĺženie	2005			1
25	Kľučky		3	3	
26	Skrutka (imbus) 2,15x12 mm na zaistenie kľuky (Obr. 24.5)	12	3	3	
27	Skrutka M5-12	12	295	351	120
28	Skrutka M5-16	20	49	61	24
29	Skrutka M5-40	40	126	154	56
30	Matica M5		470	566	200
31	Tesnenie (priehľadné, kruhové, priemer 4 cm)		137	161	48
32	Spojovacími H-profilmi - bočné	1470	2	4	4
33	Spojovacími H-profilmi - strešné	1320	2	4	4
34	Ukončovací U-profil (flexibilný) alebo ventilačná páska		8,02m	10,14m	4,02m
35	Skrutka s okom		3	3	
36	Tesniaca guma	m	12	12	
37	Držiaky na upevnenie hrebeňa (úzke)		2	2	2
38	Držiaky F-profilov	20x140	4	6	2
39	Ukončovacie F-profily	1590		4	
40	Ukončovacie F-profily	2120	2		
41	Ukončovacie F-profily pre predĺženie	2010			2
42	Spojovacia doska hrebeňa			1	1

Zoznam dielov – Dvere – horná časť (malé)

Diel č. 1	Okenná časť s dverovými pántami	580	2	2	
Diel č. 2	Dverná časť s otvorom na kľučku	580	2	2	
Diel č. 3	Krížový dverný profil	820	4	4	
Diel č. 4	Vertikálny dverový profil	480	2	2	

Zoznam dielov – Dvere – spodná časť (veľké)

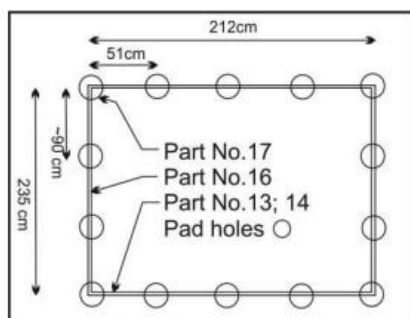
Diel č. 5	Okenná časť s dverovými pántami	1220	1	1	
Diel č. 6	Dverná časť s otvorom na kľučku	1220	1	1	
Diel č. 3	Krížový dverný profil	820	4	4	
Diel č. 7	Vertikálny dverový profil	350	3	3	

Zoznam dielov – Polykarbonátové diely

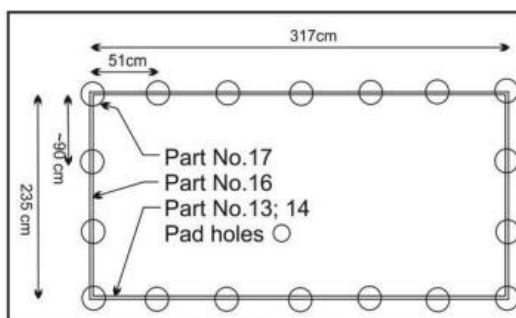
Diel	Rozmer mm	2,35x2,12m	2,35x3,17m	2,35x2,00m
Polykarbonátové diely na strechu	1050x1365	4	6	
Polykarbonátové diely na strechu	985x1365			4
Polykarbonátové diely na steny	1050x1485	4	6	
Polykarbonátové diely na steny	985x1485			4
Bočné časti čiel	700x1950	4	4	
Spodný diel dverí	960x1230	1	1	
Horný diel dverí	960x650	2	2	
Trojuholník nad dverami	920x400	2	2	
Polykarbonátový diel pod okno (v zadnom čele)	1020x1230	1	1	

MONTÁŽNY POSTUP:

1. Montáž základného rámu. Na zostavenie základného rámu používame prednú a zadnú časť rámu (16) a bočné časti rámu v závislosti od zakúpeného skleníka (13, 14 alebo 15). Všetky 4 diely by mali byť spojené do obdĺžnika pomocou uholníkov (17) ručným voľným utiahnutím pomocou skrutiek M5-12 (27) a matic M5 (30) (obr. 1.1-1.5)



Obr. 1.1



Obr. 1.2



Obr. 1.3



Obr. 1.4



Obr. 1.5

Rozmery:

- Šírka 2.35m, dĺžka 2.12m (vonkajší) profil 5 ks (4.98m²).
- Šírka 2.35m, dĺžka 3.17m (vonkajší) profil 7 ks (7.45m²).
- Šírka 2.35m, dĺžka 2.00m (vonkajší) profil 4 ks (predĺženie).

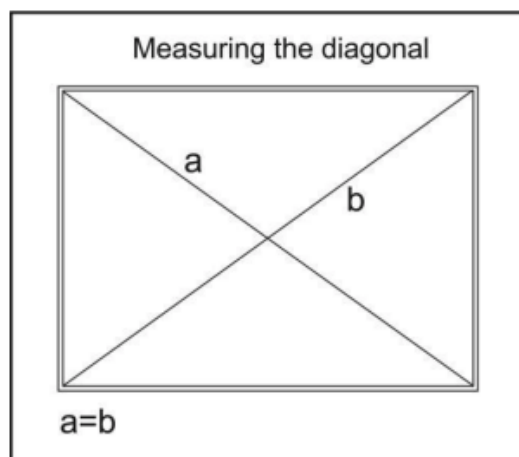
Základové spojovacie dosky (18) sa používajú na predĺženie základu, pokiaľ dĺžka skleníka Nordpolen House presahuje 2,12 m alebo 3,17 m. Upevňujú sa z oboch strán skrutkami M5-12 (27), maticami M5 (30) (obr. 1.6). Ak je dĺžka skleníka 4,12 m, základ sa napojí nasledovne: 2,12 m (14) + 2 m predĺženie strany základu (15).

- Pokiaľ je dĺžka skleníka 5,17 m, základ sa napojí nasledovne: 3,17 m (13) + 2 m predĺženie základu (15).
- Ak je dĺžka skleníka 6,12 m, základ sa napojí nasledovne: 2,12 m (14) + 2 m predĺženie základu (15) + 2 m predĺženie základu (15).
- Pokiaľ je dĺžka skleníka 7,17 m, základ sa napojí nasledovne: 3,17 m (13) + 2 m predĺženie základu (15) + 2 m predĺženie základu (15) atď.



Obr. 1.6

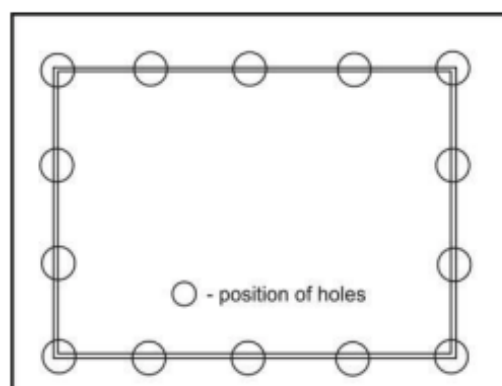
2. Zmerajte uhlopriečku základu. Dĺžky uhlopriečok musia byť rovnaké. Pokiaľ sú uhlopriečky rovnaké, utiahnite skrutky základu úplne (obr. 2).



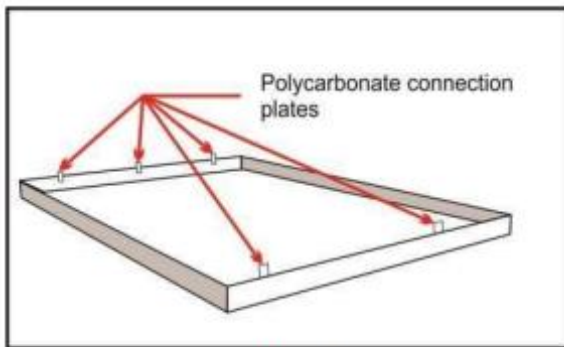
Obr. 2

3. Po celom obvode základu v miestach upevňovacích bodov na základovom rámu vykopte diery (priemer 25 cm, hĺbka 40 cm) za účelom ukotvenia profilov. (č. 1) (obr. 3)

- 2,12 m – 5 otvorov (po stranách)
- 3,17 m – 7 otvorov (po stranách)
- 4,12 m – 9 otvorov (po stranách)
- 5,17 m – 11 otvorov atď.



4. Pomocou skrutiek M5-12 (27) a matíc M5 (30) pripevnite k základovému rámu doštičky na uchytenie polykarbonátových dosiek.



Obr. 4.1



Obr. 4.2

5. Príprava na kotvenie do zeme. – K spodnej časti dolnej bočnej podpery (č. 1) a na dverné podpery (č. 8) priskrutkujte pomocou skrutky M5-12 (27) a matíc M5 (30) kotviace profily pre ukotvenie v zemi (č. 4) (obr. 5) do tvaru písmena T. Prienie na betónový základ je potrebné kotviace profily (č. 1 a 8) skrátiť uhlovou brúskou (viď obrázok č. 5.1)

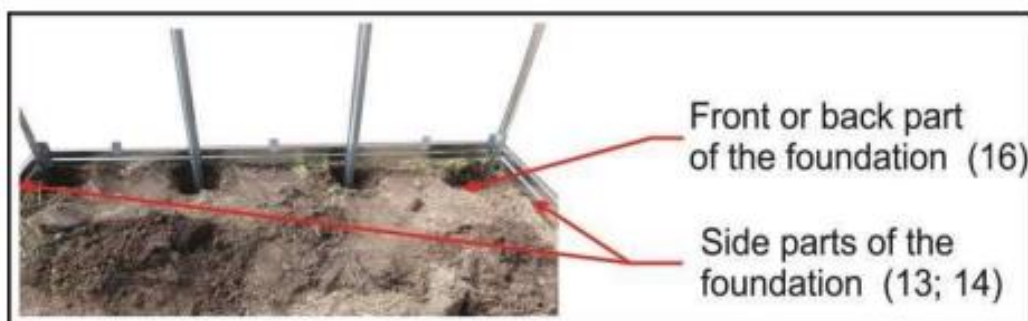


Obr. 5



Obr. 5.1

6. Pripravené dolné bočné podpery (č. 1) pridané k bočným dielom zostavy základu pomocou M5-12 skrutky (27) a matice M5 (30) (obr. 6.1 – 6.3).



Obr. 6.1



Obr. 6.2

Obr. 6.3

7. K základovému rámu pripevníme podpery (č. 1) pomocou skrutiek M5-12 (27) a matic M5 (30) (obr. 10). Podpery sa pripevňujú na kríž (viď obr. 6.3), okrem podpery v rozloženom základe kde sú podpery pripevnené dvoma skrutkami s maticami nad sebou (viď obr. 6.2). Rovnaký úkon sa vykoná na oboch stranách (obr. 7.1 – 7.2).



Obr. 7.1



Obr. 7.2

Na upevnenie profilov skleníka Nordpolen House dlhšieho ako 2,12 m alebo 3,17 m sa používajú doplnkové priečky.

- Pri dĺžke skleníka 4,12 m – krížové upevnenie tyčí sa spojí: 2,12 m (č. 6) + 2,07 m (č. 7).
- Ak je dĺžka skleníka 5,17 m – priečne upevnenie tyčí sa spojí nasledovne: 3,17 m (č. 5) + 2,07 m (č. 7).
- Ak je dĺžka skleníka 6,12 m – priečne upevnenie tyčí sa spojí nasledovne: 2,12 m (č. 6) + 2,07 m (č. 7) + 2,07 m (č. 7).
- Ak je dĺžka skleníka 7,17 m – priečne upevnenie tyčí sa spojí nasledovne: 3,17 m (č. 5) + 2,07 m (č. 7) + 2,07 m (č. 7).

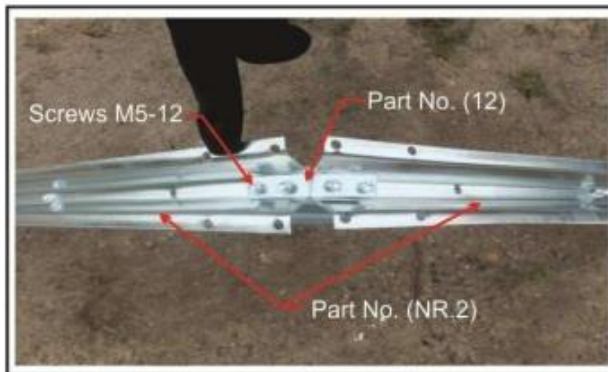


Obr. 7.3

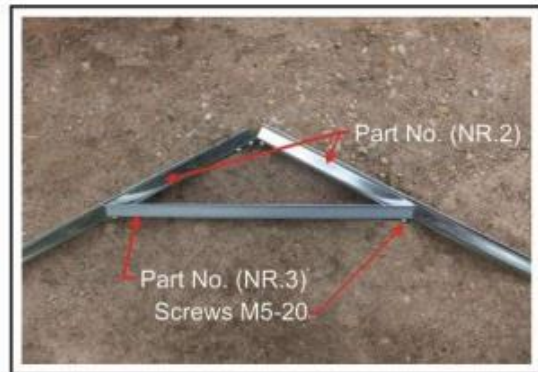


Obr. 7.4

8. Samostatne malého stropného podpory (č. 2) sa 4 otvory (12) pomocou skrutky M5-12 (27) a M5 (30), utiahne hrebeňová výstuha (č. 3) v miestach na to určenej pomocou skrutiek M5-20 (28) a matíc M5 (30). Rovnaký úkon sa vykoná so všetkými profilmi. (obr. 8.1 – 8.4).



Obr. 8.3



Obr. 8.4

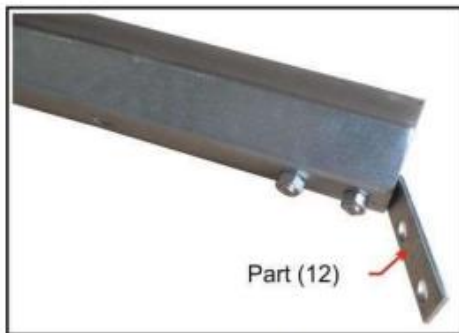


Obr. 8.1

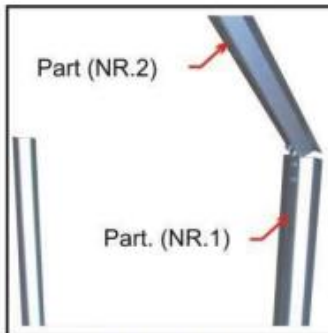


Obr. 8.2

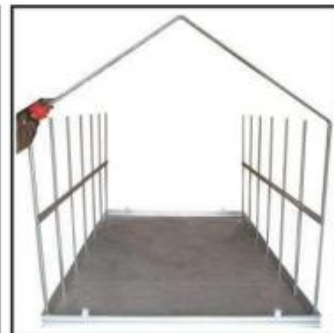
9. Zmontované a pripevnené strešné podpery z minulého kroku (č. 2) sa priskrutkujú k horným dielom bočných podpier (č. 1) skrutky M5-12 (27) a maticami M5 (30) rovnakými spojovacími uholníkmi ako v predchádzajúcom kroku (12) (obr. 9.1 – 9.3).



Obr. 9.1

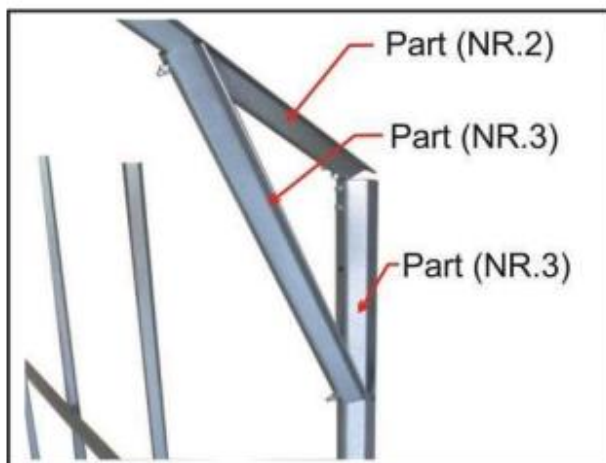


Obr. 9.2



Obr. 9.3

10. Upevnite bočné podpery (č. 1) a strešné podpery (č. 2) k seba pomocou upevňovacích profilov pre bočnice a hrebeň (č. 3) pomocou skrutky M5-20 (28) a matíc M5 (30). Rovnaký úkon je potrebné vykonať so všetkými tyčami (obr. 10.1 – 10.2).



Obr. 10.1



Obr. 10.2

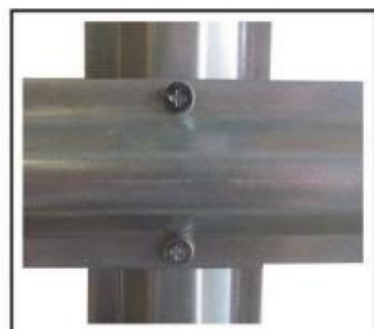
11. Dotiahnite zvyšné priečniky (č. 5; č. 6 alebo č. 7) k hornej tyči (č. 2) pomocou skrutky M5-12 (27) a matice M5 (30) (obr. 11.1 – 11.3).



Obr. 11.1



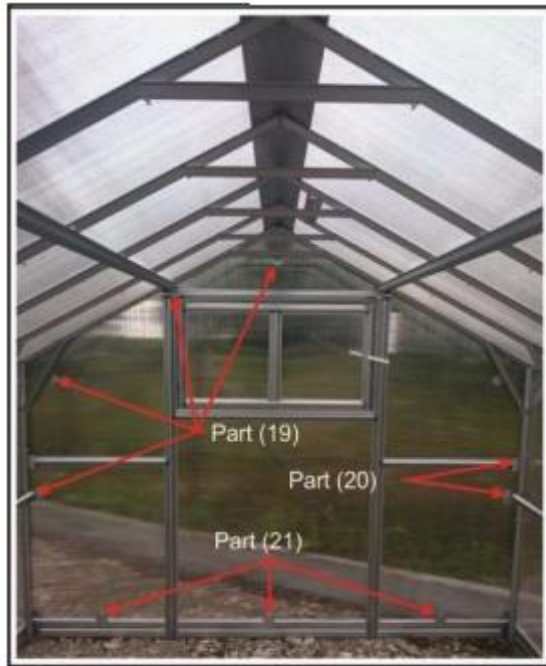
Obr. 11.2



Obr. 11.3

12. Dotiahnite pripojovacie uholníky (19) a (20) k bočným – spodným podperám (č. 1), horným lištám (č. 2) a priečnikom bočných líšt (č. 4; č. 5 alebo č. 6) so skrutkami M5 -12 (27) a maticami M5 (30) (obr. 12.1 – 12.2).

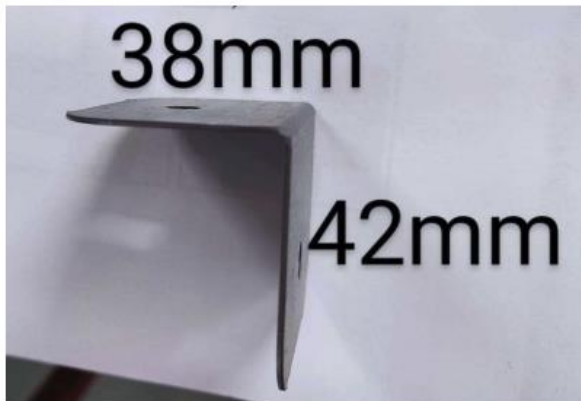
POZOR! uholníky (19 a 20) je potrebné pripevniť k profilom správnou stranou. Jednotlivé strany uholníkov sa líšia nepatrne dĺžkou – vid' foto nižšie.



Obr. 12.1

NOTE:

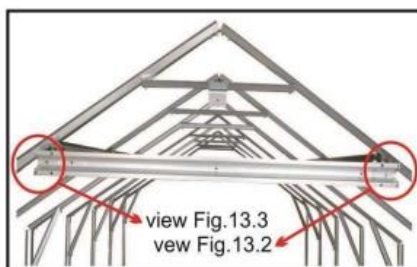
The position and arrangement of the angles are in consecutive order from the bottom to the top. The other side is to be handles analogically. The place meant for the door: in that place the polycarbonate connection plate (21) is not to be fixed in the middle.





Obr. 12.2

13. Utiahnite držiaky dverných a zadných výstuh (č. 9) v prednej a zadnej časti veľkých uholníkov (19) utiahnutých ku koncom úchytovej hornej tyče (č. 5; č. 6 alebo č. 7) pomocou skrutiek M5-12 (27) a matíc M5 (30). Táto akcia sa vykonáva analogicky vpredu aj vzadu (obr. 13.1 – 13.3).



Obr. 13.1

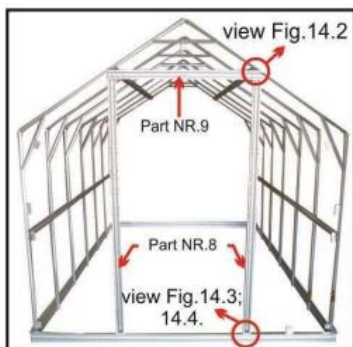


Obr. 13.2



Obr. 13.3

14. Dotiahnite dverné a zadné výstuhy (č. 8) k držiakom dverí a zadnej tyče (č. 9). Horná časť profilu sa pripevní k držiakom dverí a zadnej tyče (č. 9) a spodná časť sa pripevní k prednej časti základu (16) pomocou skrutiek M5-12 (27) a Matice M5 (30). Táto akcia sa vykonáva analogicky vpredu aj vzadu (obr. 14.1 – 14.4).



Obr. 14.1



Obr. 14.2

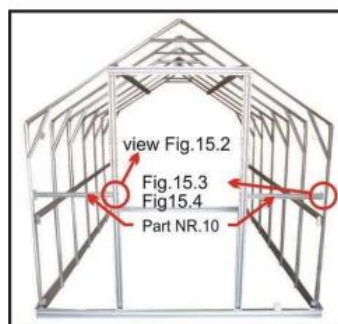


Obr. 14.3



Obr. 14.4

15. V prednej a zadnej časti skleníka dotiahnite dverné a zadné úchyty (č. 10) k dverným a zadným tyčiam (č. 8) pomocou skrutiek M5-12 (27) a matíc M5 (30). V zadnej časti skleníka medzi dvernými a zadnými tyčami (č. 8) dotiahnite úchyt zadnej časti (č. 11) (obr. 15.1 – 15.7).



Obr. 15.1



Obr. 15.2



Obr. 15.3



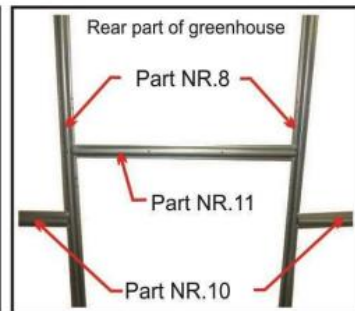
Obr. 15.4



Obr. 15.5



Fig 15.6



Obr. 15.7

16. Keďže pri montáži skleníka boli skrutky dotiahnuté voľne, aby bolo možné profily v prípade potreby ľahko posúvať, ďalším krokom je nastavenie zostaveného rámu skleníka s niveláciou, ešte raz kontrola uhlopriečky, dotiahnuť skrutky až na doraz a až potom zaplniť otvory (obr. 16.).



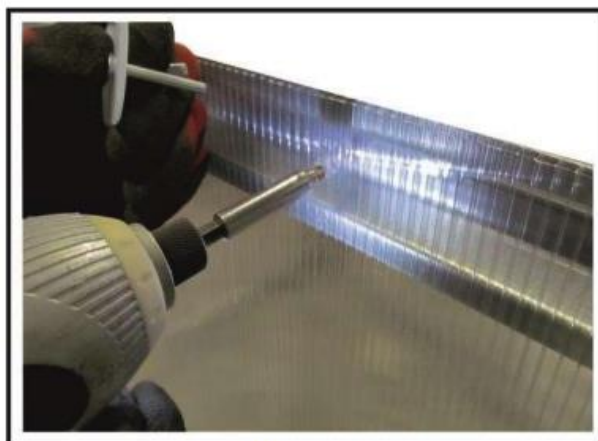
Obr. 16

Pred inštaláciou polykarbonátových dosiek venujte pozornosť rozlíšeniu strán polykarbonátu. Polykarbonát má jednostrannú UV ochranu. Strana s UV ochranou musí po inštalácii smerovať smerom von – k slnku. Táto strana dosky je označená nápisom na krycej fólii. Než túto fóliu odstránite, odlepte kúsok fólie a označte si stranu s UV ochranou napr. bodkou fixkou. Po sňatí fólie sú strany nerozoznateľné a potom už nebude možné určiť, ktorá strana má UV ochranu. Pred inštaláciou je nutné odstrániť fólie! Pri práci používajte ochranné rukavice.

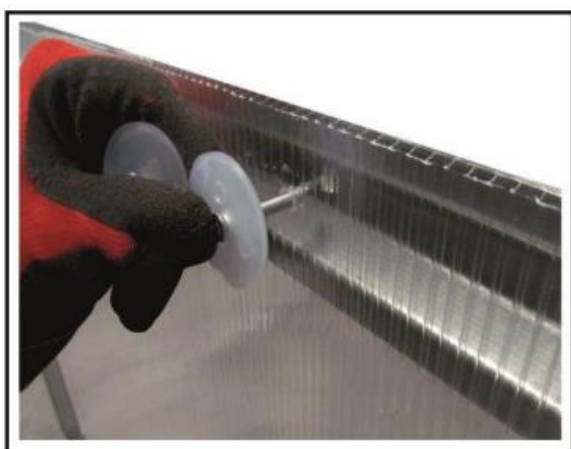
17. Po dotiahnutí konštrukcie skleníka sa inštaluje polykarbonátové opláštenie. Začnite upevňovať polykarbonátové dosky zo zadnej časti skleníka. Priložte časť zadnej steny polykarbonátovej dosky pod okno (1020x1230 mm) na rám na zadnej strane skleníka a utiahnite ho skrutkami M5-40 (29), maticami M5 (30) a tesnením (31). Prostredníctvom spojovacích doštičiek (21) sa polykarbonát uťahuje pomocou skrutiek M5-20 (27), matíc M5 (30) a tesnenia (31). Potom v prípade potreby odrežte prebývajúci polykarbonát blízko profilu rámu ostrým nožom alebo priamočiarou pílou. Horné polykarbonátové kanáliky v časti pod oknom v závislosti od konfigurácie utesnite U-profilom alebo ventilačnou páskou (34) (obr. 17.1 – 17.4).



Obr. 17.1



Obr. 17.2



Obr. 17.3



Obr. 17.4

18. Bočné diely z polykarbonátu pre zadné a predné čelo sa upevňujú analogicky. Polykarbonátovú dosku (700x1950 mm) priložte rovnomerne s hranou otvoru pri dverách a zadných tyčiach a rovnobežne so základom. Polykarbonátová doska sa upevňuje k spojovacím uholníkom (19; 20) a spojovacím doštičkám (21) pomocou skrutiek M5-20 (28), matic M5 (30) a tesnenia (31). Doska sa k profilom zadnej časti skleníka (č. 8) a úchytným tyčiam (č. 9, č. 10 a č. 11) priťahuje skrutkami M5-40 (29), maticami M5 (30) a tesnením (31). Potom odrežte prebývajúci polykarbonát v blízkosti profilu rámu ostrým odlamovacím nožom alebo priamočiarou pílou, ak je to nutné (obr. 18.1 – 18.4).



Obr. 18.1



Obr. 18.2

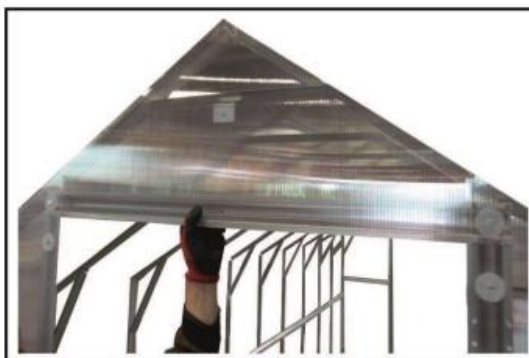


Obr. 18.3

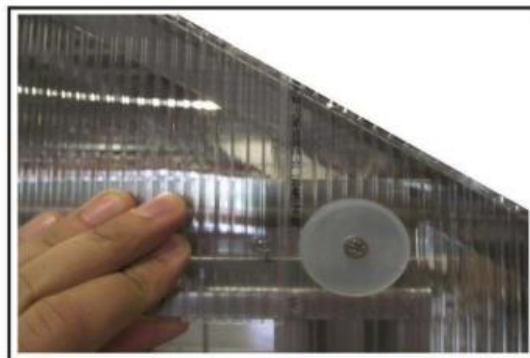


Obr. 18.4

19. V prednom a zadnom čele skleníka nad dvierkami a podperou zadnej priečky (č. 9) polykarbonátový trojuholník (400x920 mm) zakrýva svojimi okrajmi bočné polykarbonátové diely a je pritiahnutý k rámu skrutkami M5-40 (29) , maticami M5 tesnením (31) ak pripojovacím uholníkom - pomocou skrutiek M5-20 (28), matíc M5 (30) a tesnenia (31). Potom odrežte prebývajúci polykarbonát v blízkosti profilu rámu ostrým nožom alebo priamočiarou pílou, ak je to nutné (obr. 19.1 – 19.2).

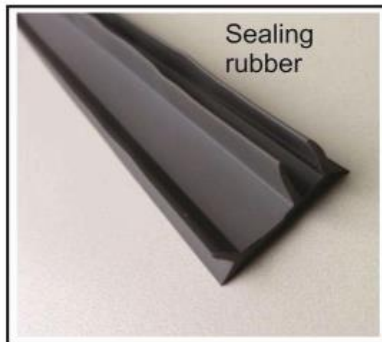


Obr. 19.1

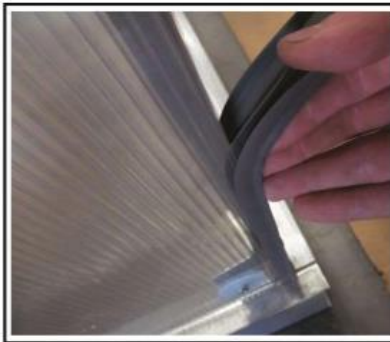


Obr. 19.2

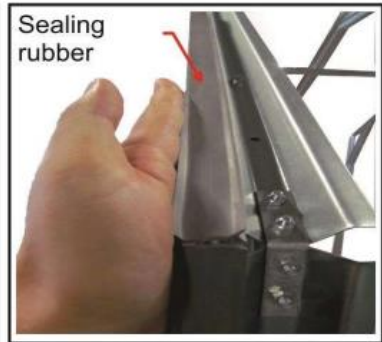
20. Na hornú stranu dutiniek bočných polykarbonátových dosiek hore a na boky predného a zadného čela skleníka nasadíte tesniacu gumu (36) a až potom priložte bočné a horné diely polykarbonátu (obr. 20.1 – 20.5).



Obr. 20.1



Obr. 20.2



Obr. 20.3



Obr. 20.4



Obr. 20.5

21. Inštalácia stenových (bočných) polykarbonátových dosiek. Na opláštenie stien sa používajú polykarbonátové dosky 1050x1485 mm a/alebo 980x1485 mm (v prípade predĺženia).

Usporiadanie dosiek:

- Dĺžka 2,12 m: 1,05+1,05 m (Obr. 21.1)
- Dĺžka 3,17 m: 1,05+1,05+1,05 (Obr. 21.2)
- Dĺžka 4,12 m: 1,05+0,985+0,985+1,05 m (Obr. 21.3)
- Dĺžka 5,17 m: 1,05+1,05+0,985+0,985+1,05 m (Obr. 21.4)
- Dĺžka 6,12 m: 1,05+0,985+0,985+0,985+0,985+1,05 m (obr. 21,5), atď.

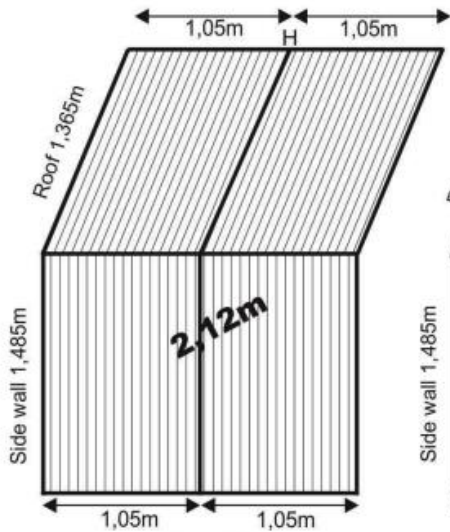


Fig. 21.1

H

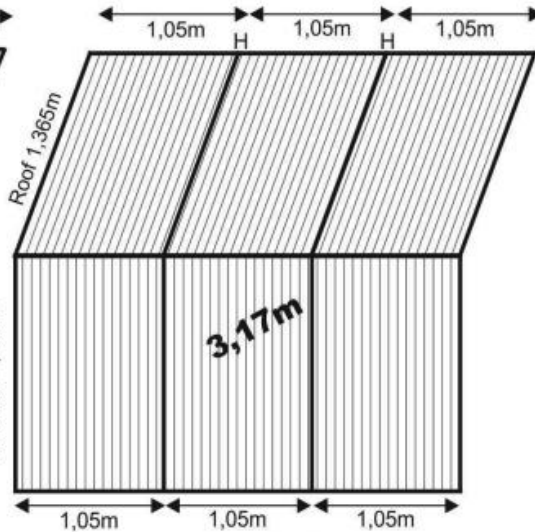


Fig. 21.2

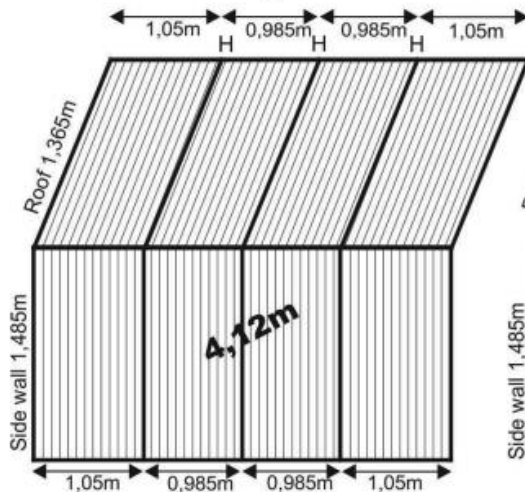


Fig. 21.3

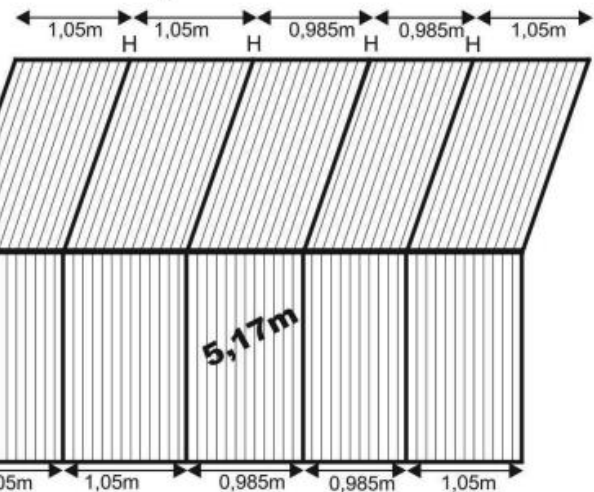


Fig. 21.4

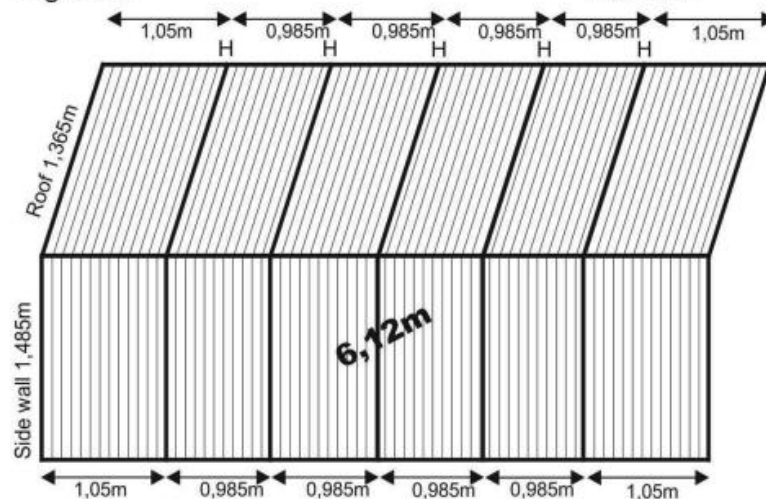


Fig. 21.5

Polykarbonátové dosky sú navzájom spojené spojovacími H-profilmi (32), ktoré sú k 3. profilu (pri skleníku dĺžky 2,12 m) pritiažené z jednej a druhej strany skleníka svojou plochou stranou skrutkami M5-40 (29), maticami M5 (30)) a tesnením (31). Otvory vytvorené v H-profile musia zodpovedať otvorom vytvoreným v ráme. Pokiaľ je skleník dlhší ako 2,12 m, je potrebné H-profile utiahnuť k tyčiam nasledovne, počnúc prednou stranou skleníka:

- Dĺžka 3.17 m tretí a piaty profil
- Dĺžka 4.12 m tretí, piaty a siedmy profil
- Dĺžka 5.17 m tretí, piaty, siedmy a deviaty profil atď.

Odstráňte ochrannú fóliu zo spojovacích profilov, pokiaľ na nich je!



Obr. 21.6



Obr. 21.7

Na zastrešenie stien skleníka Nordpolen House dĺžky 4,12 m sú potrebné 2 polykarbonátové dosky o rozmere 1050x1485 mm a 2 dosky o rozmere 985x1485 mm. Dosky sa vkladajú do spojovacích H-profilov zhora nadol. Polykarbonátové okraje vpredu a vzadu musia presahovať až k okraju základu. Dosky sa k rámu priskrutkujú pomocou skrutiek M5-40 (29), matic M5 (30) a tesnenia (31) (obr. 21.8 – 21.11).



Obr. 21.8



Obr. 21.9



Obr. 21.10



Obr. 21.11

Na horné konce dosiek sa inštaluje ochranná páska alebo pružné ukončovacie U-profile (34). Spodné konce polykarbonátových dosiek nechajte otvorené (21.12 – 21.13).



Obr. 21.12

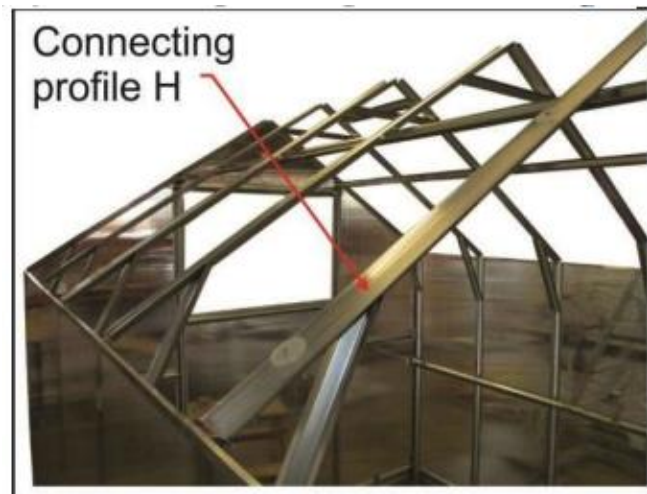


Obr. 21.13

22. Inštalácia strešných polykarbonátových dosiek. Na zastrešenie sa používajú polykarbonátové dosky 1050x1485 mm a/alebo 980x1485 mm (predĺženie). Dosky sa spájajú spojovacími H-profilmi (33), ktoré sú k 3. profilu (pri skleníku dĺžky 2,12 m) pritiažené z jednej a druhej strany skleníka svojou plochou stranou pomocou skrutiek M5-40 (29), matic M5 (30) a tesnenia (31). Otvory vytvorené v H-profile musia zodpovedať otvorom vytvoreným v ráme. Pokiaľ je skleník dlhší ako 2,12 m, je potrebné H-profile utiahnuť k tyčiam nasledovne, počnúc prednou stranou skleníka:

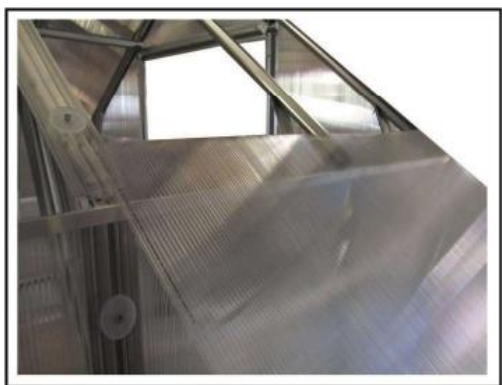
- Dĺžka 3.17 m tretí a piaty profil (tyč)
- Dĺžka 4.12 m tretí, piaty a siedmy profil
- Dĺžka 5.17 m tretí, piaty, siedmy a deviaty profil

Odstráňte ochrannú fóliu zo spojovacích H-profilov, pokiaľ na nich je!

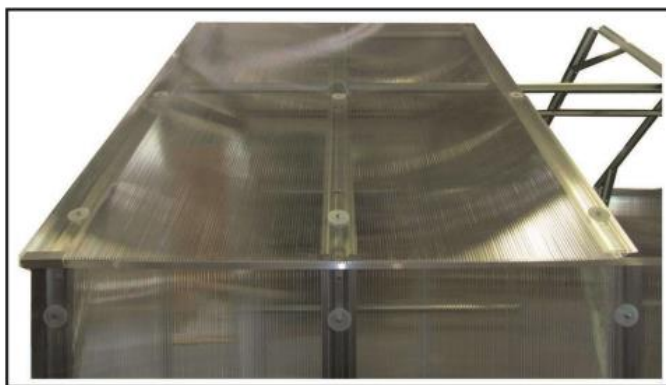


Obr. 22.1

Napríklad na zakrytie strechy skleníka Nordpolen House dĺžky 4,12 m sú potrebné 2 polykarbonátové dosky 1050x1485 mm a 985x1485 mm (2 dosky). Dosky sa vkladajú (zasúvajú) do spojovacích H-profilov zdola nahor. Polykarbonátové okraje vpredu a vzadu musia presahovať až k okraju základu. Dosky sa k rámu priťahujú skrutkami M5-40 (29), maticami M5 (30) a tesneniami (31) (obr. 21.8 – 21.11).

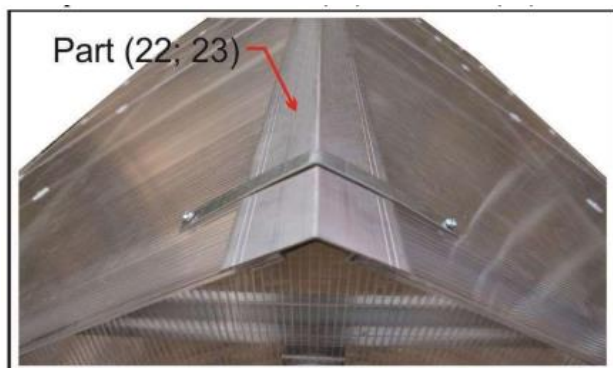


Obr. 22.2

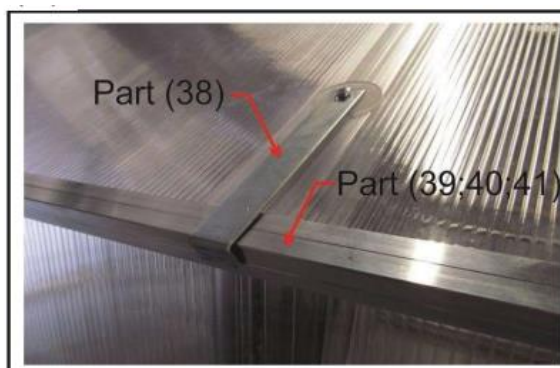


Obr. 22.3

Horné konce dosiek zapadajú do strešného hrebeňa (22; 23). Na spodné konce dosiek (39; 40, a 41) sa nasadia ukončovacie F-profil, ktoré sú upevnené držiakmi F-profilov (38) (obr. 22.4 – 22.6). Držiaky sú utiahnuté k rámu pomocou skrutiek M5-40 (29), matic M5 (30) a tesnenia (31).



Obr. 22.4



Obr. 22.5



Obr. 22.6

23. Fixácia hrebeň (22; 23 alebo 24) sa vykonáva pomocou držiakov a dosiek na upevnenie hrebeňa (37; 42) pomocou skrutiek M5-40 (29) a matic M5 (30). Na okrajoch je hrebeň upevnený pomocou úzkych držiakov (37) a uprostred blízko hrebeňového spojenia – pomocou širokého držiaka (spojovacej dosky) (42) so skrutkami M5-40 (29), maticami M5 (30) a tesnením (31) (23.1 – 23.2).



Obr. 23.1



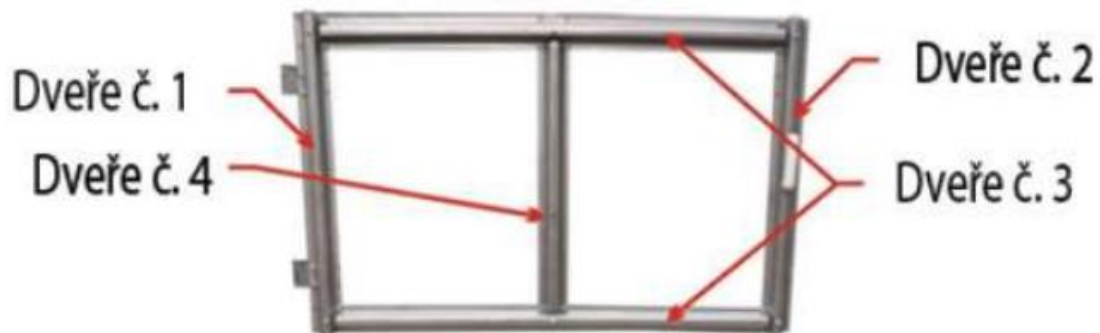
Obr. 23.2

24. Montáž spodného a horného dielu dverí. Všetky diely dodávané v sade spodného dielu dverí (DVERE č. 5; DVERE č. 6; DVERE č. 3) spojte do obdĺžnika pomocou skrutiek M5-12 (27) a matic M5 (30). Zvislé časti dverí dotiahnite k zmontovanému rámu (DVERE č. 7) (obr. 24.1).



Obr. 24.1

Všetky diely dodávané v sade hornej časti dverí (DVERE č. 1; DVERE č. 2; DVERE č. 3) spojte do obdĺžnika pomocou skrutiek M5-12 (27) a matic M5 (30). Zvislé časti dverí dotiahnite k zmontovanému rámu (DVERE č. 4) (obr. 24.2).



Obr. 24.2

Dvere určené na upevnenie k profilu cez komôrkový polykarbonát skrutkami M5-12 (27) a maticami M5 (30) musia byť úplne otvorené a ich záves musí smerovať mimo otvor (obr. 24.3).



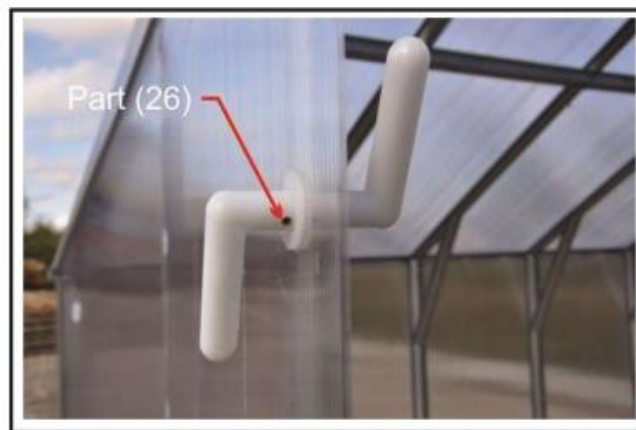
Obr. 24.3

Polykarbonát spodný (960x1230mm) a horný (960x650mm) časti dverí dotiahnite k pevným rámovým dielom dverí skrutkami M5-40 (29), maticami M5 (30) a tesnením (31) (obr. 24.4).
 POZNÁMKA: polykarbonátový diel horných dverí presahuje spodné dvere.

Horné polykarbonátové dutinky dvierok v závislosti od konfigurácie je potrebné utesniť ochrannou lištou alebo ukončovacím hliníkovým U-profilom (42). Na pripravené miesto dverí pripevnite kľuku (25) (Obr.24.5)



Obr. 24.4



Obr. 24.5

25. Utiahnite skrutku s okom (35) maticami M5 (30) a tesnením (31) (obr. 25.1 – 25.2) na miesto na to určené (na rovnakej úrovni ako horná kľučka okna). Vytvorte slučku z priloženého pásika. Oká sa umiestňujú v úrovni kľučiek. Slúži na aretáciu otvorených dverí alebo okien.



Obr. 25.1



Obr. 25.2

Záručné podmienky

Nordpolen House

Záruku poskytuje Predávajúci/Výrobca skleníka KLASIKA (výrobok), MEISTRO KODAS, UAB (IČO 302498339), ďalej len Predávajúci/Výrobca. Aby ste predišli nedorozumeniam, ponúkame vám, aby ste si pozorne prečítali záručné podmienky produktu, ako aj podmienky bezplatného záručného servisu.

BASIC CONCEPTS

Záruka – záväzok výrobcu voči primárnemu distribútorovi alebo kupujúcemu (koncovému používateľovi) vrátiť sumu zaplatenú za produkty alebo vymeniť produkty, ak sú nekvalitné. Záručná doba – doba, v ktorej sa Výrobca zaväzuje vymeniť výrobok alebo nahradiť sumu zaplatenú za výrobky. **Primárny distribútor** – predajca, ktorý uzatvoril zmluvu o priamom predaji a kúpe so spoločnosťou JSC MEISTRO KODAS. Kupujúci (Koncový užívateľ) – osoba, ktorá zakúpila skleník KLASIKA predávajúceho/výrobcu, MEISTRO KODAS, JCS priamo od predávajúceho/výrobcu alebo Primárneho distribútora a doklady potvrdzujúce túto kúpu.

ZÁRUČNÉ PODMIENKY

Táto záruka je exkluzívna a nahrádza všetky ostatné záruky a záväzky okrem štátnych nariadení a pravidiel.

Na rámovú časť skleníka KLASIKA je poskytovaná záruka na koróziu 60 mesiacov od prehrdzavenia. Záruka sa vzťahuje len na chyby a chyby, ktoré sa vyskytli vinou výrobcu počas výroby. Záruka závisí od výrobcu náteru použitého predávajúcim. Pre viac informácií kontaktujte predajcu.

Záruka nadobúda účinnosť dňom zakúpenia produktu priamo od Predajcu/Výrobcu alebo Primárnych distribútorov. Dátum uvedený na faktúre sa považuje za dátum nákupu.

ZÁRUKA SA NEVZŤAHUJE V NASLEDUJÚCICH PRÍPADOCH:

- za straty spôsobené vyššími činmi, prírodnými, ekologickými a inými anomáliami, ako aj za udalosti vyššej moci;
- Ak sú škody spôsobené nesprávnou prepravou (okrem prípadu, keď výrobca doručí produkt/-y sám Primárnym distribútorom alebo Kupujúcemu), skladovaním alebo používaním na iné účely, ako sú určené;
- Ak je skleník KLASIKA inštalovaný bez dodržania podrobného postupu inštalácie opísaného v montážnom návode, došlo k poškodeniu výrobku;
- produkt je po odovzdaní kupujúcemu mechanicky poškodený, rozobraný alebo inak poškodený;
- z dôvodu škôd spôsobených nekvalifikovaným vykonávaním údržbárskych a opravárenských prác;
- Pre časti produktu podliehajúce prirodzenému opotrebovaniu.

PODMIENKY BEZPLATNÉHO ZÁRUČNÉHO SERVISU

Pri dodaní produktu na záručnú opravu je potrebné predložiť doklad o kúpe produktu. V rámci záručnej doby sú záručné opravy vykonávané bezplatne.

DÔLEŽITÉ:

- Kupujúci (Koncový užívateľ) uhradí cestovné náklady Výrobcu (ak Výrobca rozhodne, že škoda spôsobená kvalitou výrobku je neprimeraná);
- Záručná doba na opravené výrobky sa nepredlžuje. Platí na zostávajúce obdobie.

Pečať: LITOVSKÁ REPUBLIKA
VYROBENÉ V LITVE

Vyrobené v Litve. Meistro kodas, UAB